



PER UN NUOVO MONDO
A difesa dei diritti umani universali

Il **Bilancio Sociale 2025**, il sesto pubblicato da Progetto Continenti, è il risultato e la sintesi di relazioni ed azioni messe in atto per rispondere ai bisogni di chi abita in aree svantaggiate del mondo. Il bilancio sintetizza decisioni prese e budget realizzati, strategie messe in campo con interventi e competenze, per combattere contro povertà ed emarginazione e per guidare processi di autosviluppo.

Lo riteniamo una modalità corretta e significativa per restituire ai nostri stakeholder i risultati concreti raggiunti nell'anno ed il cambiamento operato. Trattandosi di un sistema informativo di natura non esclusivamente contabile, è utile anche come rendicontazione e lettura multidimensionale dei risultati raggiunti. Il processo di redazione seguito, a cura della Segreteria Nazionale, risponde ad una logica partecipata, per garantire un'informazione chiara, attendibile e semplificata.

Il Bilancio sociale 2025 informa sulle risorse ottenute e impiegate dal 1° gennaio al 31 dicembre, per portare crescita ed innovazione all'interno di tante comunità indigene, con un impatto positivo per l'ambiente e per la società, teso anche a ridurre quel gap culturale ed economico che è alla base di povertà ed oppressione dei popoli. È il racconto di tanti piccoli passi della comunità allargata di Progetto Continenti, che da 37 anni cerca di dare un nuovo senso al rapporto tra il ricco Nord e il Sud del pianeta, depredato da secoli delle proprie risorse, anche attraverso la crescita di una umanità più attenta e consapevole, più cooperativa e solidale, più rispettosa delle libertà fondamentali di ciascun individuo, senza distinzioni di alcun tipo.

Abbiamo cercato di valutare le azioni messe in campo ed i risultati raggiunti, in un anno attraversato da eventi di non poca rilevanza, a livello sociale, economico, politico, climatico. In questa ottica, vi invitiamo a leggere il nostro bilancio con occhi diversi, a valutarne la dimensione economica come **“valore economico distribuito”**. Cambiando la prospettiva, la ricchezza prodotta e distribuita non va identificata o ricercata nel risultato di esercizio, ma comprende la maggior parte delle voci di bilancio allocate tra i costi. Infatti molti di questi rappresentano il valore che l'ente ha prodotto con la propria attività.

La nuova epoca globale deve necessariamente fondarsi sulla solidarietà e sulla condivisione, estirpando alla radice le cause della povertà e delle ingiustizie creando le precondizioni per un “mondo nuovo”, realmente umano



Progetto Continenti (PC) è un' **Organizzazione Non Governativa di solidarietà e cooperazione internazionale**.

È un' **associazione laica, aconfessionale, apolitica e senza fini di lucro**, costituita nel 1989. Fa parte di **AOI, l'Associazione delle Organizzazioni Italiane di cooperazione e solidarietà internazionale**, è riconosciuta idonea dall'AICS per operare nel campo della **cooperazione internazionale nei paesi in via di sviluppo** e in Italia realizza anche progetti nelle scuole nel settore dell' **Educazione alla Cittadinanza Globale e dell'inclusione sociale**.



VISION

Promuovere le condizioni per un **“nuovo mondo” di pace e cooperazione fra i popoli** oggi non solo possibile ma sempre più necessario, fondato sulla solidarietà, la partecipazione e la condivisione.



MISSION

Contribuire a **garantire giustizia, dignità e diritti a comunità** in condizioni di maggiore vulnerabilità. **Sostenere la crescita** di ogni essere umano **eliminando discriminazioni e ostacoli socio economici** affinché migliorino condizioni di vita e possibilità di **autosviluppo dei territori**.

Progetto Continenti

Chi siamo

Approccio fondato su:



* **Autosviluppo dei popoli:**

il miglioramento delle condizioni di vita può essere raggiunto solo se la popolazione locale diventa protagonista del proprio sviluppo.



* **Partenariato**

con organizzazioni e istituzioni locali nella realizzazione dei progetti di sviluppo: il rafforzamento del partner locale è fondamentale per assicurare la continuità dell'iniziativa una volta concluso l'aiuto esterno.



* **Partecipazione**

della comunità locale beneficiaria importante nella definizione e nella realizzazione dei progetti.



* **Sostenibilità delle azioni:**

crediamo nell'autonomia dagli aiuti esterni, costruendola nel tempo.

Diventare protagonisti del proprio sviluppo porta ad un miglioramento delle condizioni di vita delle popolazioni locali.



6

Paesi in cui opera
Progetto Continenti



9

Progetti attivi
(7 PVS 2 Italia)



7

Partner locali



5

Settori di
intervento



3.353

Beneficiari
diretti

I nostri settori di intervento



Più di 1.000.000 di beneficiarie e beneficiari diretti e indiretti fino ad oggi...



I nostri settori d'intervento privilegiati, nell'ambito della promozione dei diritti umani universali, sono oggi:



Educazione e istruzione
formale e non formale di bambini e bambine, giovani e donne



Formazione professionale
di giovani e donne



Diritti delle donne e contrasto alla violenza contro le donne



Promozione della salute



Sviluppo agroecologico

La nostra **strategia multisettoriale integrata** è caratterizzata da un'attenzione costante al **rafforzamento delle capacità personali** ed alla **crescita delle organizzazioni locali**.

Il **partenariato con organismi e istituzioni locali** nella realizzazione dei progetti di sviluppo, è fondamentale per assicurare continuità e sostenibilità all'iniziativa, una volta concluso l'aiuto esterno.

Tutti i progetti di solidarietà e di cooperazione internazionale allo sviluppo, realizzati grazie al sostegno centrale, prezioso e fedele dei **Gruppi Locali** e dei nostri amici e con il **supporto di enti istituzionali, sia pubblici che privati**, sono caratterizzati dall'obiettivo primario di promuovere, in partenariato con associazioni, cooperative e chiese locali, lo **sviluppo sociale, culturale ed economico** delle comunità più impoverite ed in condizioni di estrema vulnerabilità per contribuire ad accrescere equità e processi di inclusione socio-economica.

Agenda 2030

Le organizzazioni non governative giocano un ruolo fondamentale nell'implementazione degli **Obiettivi di Sviluppo Sostenibile** (SDGs) dell'**Agenda 2030**, partecipando attivamente a campagne di advocacy, comunicazione e progetti sul campo per raggiungere gli obiettivi comuni stabiliti dalle Nazioni Unite.



Nel 2025 Progetto Continenti si è impegnata nel raggiungimento dei seguenti obiettivi:



Obiettivo 2: SCONFIGGERE LA FAME

Porre fine alla fame, raggiungere la sicurezza alimentare, migliorare la nutrizione e promuovere un'agricoltura sostenibile.

Nei nostri progetti in:

- ★ Guatemala - Promozione di conoscenze e pratiche tradizionali ancestrali per l'alimentazione e la cura della salute delle comunità indigene del Quiché, in Guatemala
- ★ Guatemala - Promuovere la sicurezza alimentare delle famiglie indigene del dipartimento del Quiché, Guatemala

Ambito di intervento:

Sviluppo agroecologico



Obiettivo 3: SALUTE E BENESSERE

Assicurare la salute e il benessere per tutti e per tutte le età.

Nei nostri progetti in:

- ★ Bolivia - Programma di sostegno ospedale oncologico pediatrico in Bolivia

Ambito di intervento:

Promozione della salute



Obiettivo 4: ISTRUZIONE DI QUALITÀ

Assicurare un'istruzione di qualità, equa ed inclusiva, e promuovere opportunità di apprendimento permanente per tutti.

Nei nostri progetti in:

- ★ Etiopia - Garantire un'educazione prescolare di eccellenza a bambini e bambine della Diocesi di Hawassa
- ★ Guatemala - Centro Millfores: Centro di accoglienza e formazione - Costruendo saperi: borse di studio universitarie per il rafforzamento comunitario

Ambito di intervento:

Educazione e istruzione formale e non formale di bambini e bambine, giovani e donne



Obiettivo 5: PARITÀ DI GENERE

Diritti delle donne e contrasto alla violenza contro le donne

Nei nostri progetti in:

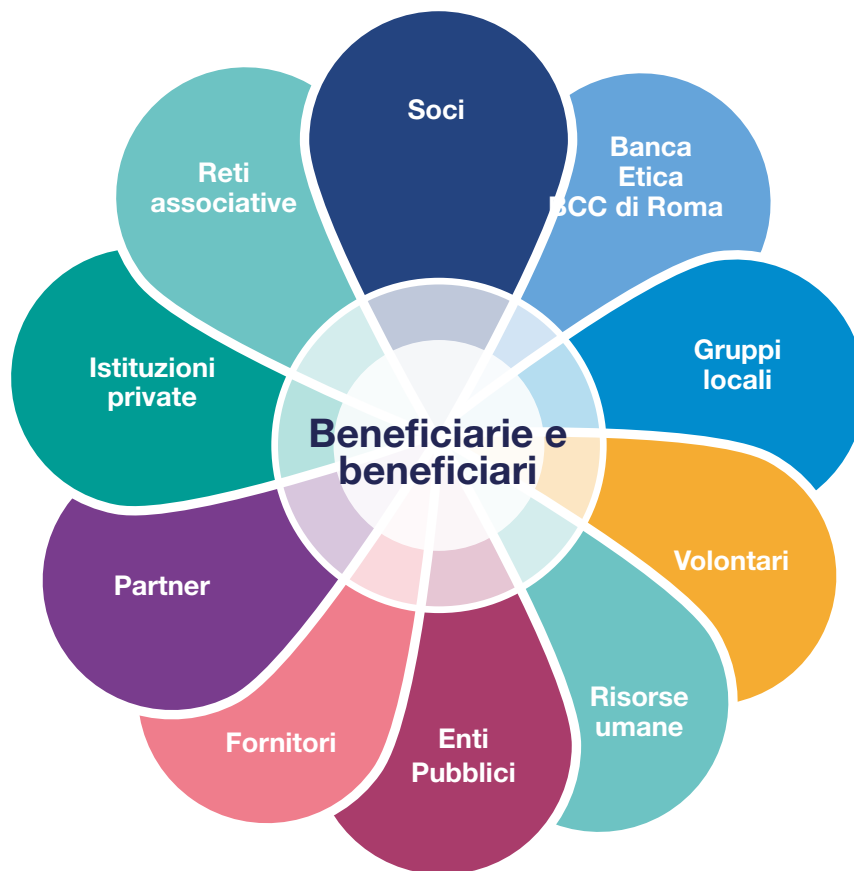
- ★ Guatemala - Donne Kaqchikeles Unite per l'Accesso alla Giustizia nei Comuni di San José Poaquil e San Juan Sacatepéquez

Ambito di intervento:

Protezione di donne vittime di violenza

Il mondo di Progetto Continenti

La raccolta fondi è il cardine su cui si fonda tutta la nostra attività, che vede in prima fila l'apporto dei vari stakeholder, ciascuno con il suo specifico impatto:



Nel 2025 abbiamo beneficiato dell'apporto finanziario dei seguenti Enti, pubblici e privati:



Tutti gli altri Enti pubblici e privati che negli anni hanno sostenuto finanziariamente i nostri progetti sono riportati nel nostro sito web.



Dove e come operiamo

Il nostro impegno nel mondo si è concretizzato finora, in oltre **35 anni di attività**, in **più di 170 progetti di sviluppo**, principalmente in **Centro America** (Nicaragua, Guatemala, El Salvador) nel **Sud-Est asiatico** (Cambogia, Myanmar e Vietnam) e nel corno d'**Africa** (Etiopia). Oggi siamo presenti anche in **Bolivia**.

La **partecipazione della comunità locale beneficiaria** è per noi molto importante sia nella definizione che nella realizzazione dei progetti.

Per rispondere ai molteplici e complessi bisogni espressi dalle comunità locali, negli anni abbiamo **realizzato 3 centri polivalenti** rivolti soprattutto a **bambini, giovani e donne** in condizioni di povertà estrema e vulnerabilità sociale: **Centro Blein in Etiopia**, il **Centro Sangkeum in Cambogia** ed il **Centro MilFlores in Guatemala**.

Reti Associate

L'appartenenza alle reti della **società civile ed il concetto stesso di "rete"** rappresentano la modalità più concreta e valida per valorizzare i contributi di chi si impegna nella cooperazione internazionale allo sviluppo.

Il sostegno ed il rafforzamento delle reti possono rappresentare una via per il pieno riconoscimento dei diritti umani, poiché consentono un approccio più ampio e lo sviluppo di relazioni solidali. Nell'ambito del Terzo Settore la rete è intesa come una costruzione di relazioni e di partnership tra chi condivide interessi e scopi comuni in grado di permettere la definizione di linee guida collettive, sviluppando prassi condivise nell'affrontare le problematiche sociali contemporanee.

L'attitudine a **costruire reti sociali** è una caratteristica che contraddistingue tutto il mondo dell'associazionismo e del volontariato e per Progetto Continenti è fondante la connessione tra realtà e persone interconnesse da diversi legami sociali e con finalità e obiettivi comuni, coordinando le proprie attività secondo modelli definiti e decisi in maniera partecipata.

AOI - Associazione delle Organizzazioni Italiane

CIPSI - Solidarietà e Cooperazione

LAST20

Rete Associativa della Via di Francesco nel Lazio

Rete ONG Italiane in Guatemala

Gruppo di lavoro AOI America Latina



COOPERAZIONE
E SOLIDARIETÀ
INTERNAZIONALE



solidarietà e
cooperazione cipsi
eis



I Partner locali

Nell'ambito delle sue attività, **Progetto Continenti** promuove e **favorisce il coinvolgimento attivo di partner locali** per la realizzazione delle attività e il perseguimento dei propri fini e obiettivi.

La scelta dei partner (Enti o Associazioni) è **condizionata ai seguenti criteri**:



non devono avere fini di lucro



devono essere indipendenti da ogni logica di ordine politico o ideologico, nazionale o internazionale



devono basare la propria azione sugli stessi valori e condividere il Codice Etico di Progetto Continenti

I partner locali potranno essere anche pubblici purché garantiscano **libertà di movimento e di decisione** rispetto agli obiettivi ed alle finalità dichiarate.

Progetto Continenti sostiene la nascita e il rafforzamento di organizzazioni locali, valorizzandone le capacità e competenze, lavorando in un'ottica di sostenibilità e autonomia da aiuti esterni.

Associazioni e realtà locali

- * Guatemala:
Fundabase
Istituto San Bonifacio
AGIMS
- * El Salvador:
Fundasal
- * Bolivia:
Padrinos Magicos
- * Etiopia:
Vicariato Apostolico di
Hawassa
- * Cambogia:
CCFO





267
donatori



115
volontari

31
onorari

46
soci



Progetto Continenti ha *potuto contare* su una rete di *Gruppi di volontari sparsi in tutta Italia*

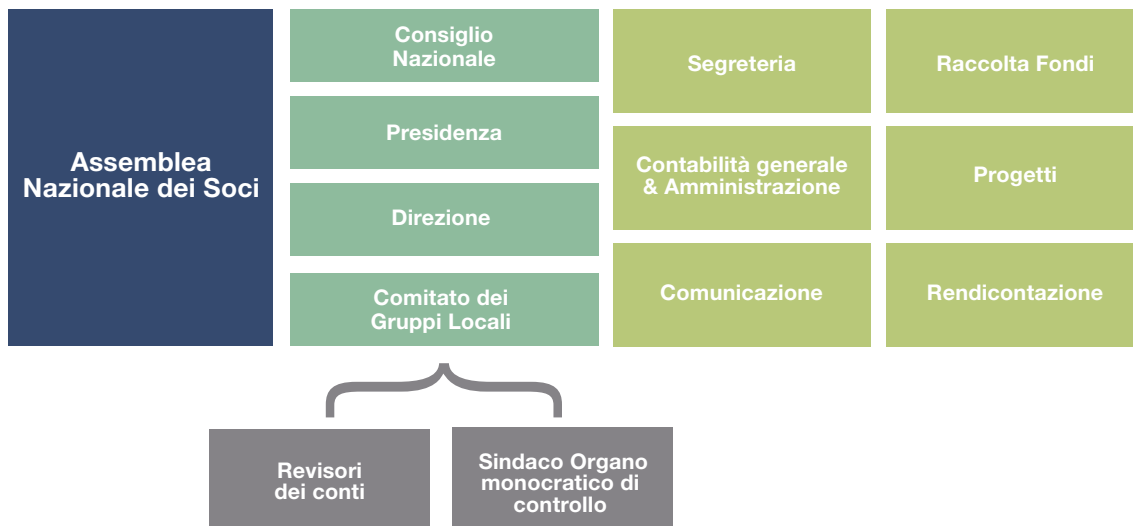
Fin dalla sua nascita Progetto Continenti ha potuto contare su una rete di Gruppi di volontari, sparsi in tutta Italia; questa struttura riflette, in maniera fondante e vitale, la natura popolare, partecipativa e decentrata della nostra Associazione.

Come previsto dall'art. 22 del nostro Statuto, Progetto Continenti favorisce la formazione di Gruppi Locali, attraverso i quali Soci ed Amici possono organizzarsi e coordinarsi per promuovere sistematicamente sul territorio iniziative idonee a realizzare le finalità dell'Associazione.

La costituzione di ogni Gruppo Locale viene riconosciuta ed autorizzata dal Consiglio Nazionale, con l'elezione di un Responsabile fra i Soci che lo compongono.

Governance

Struttura associativa



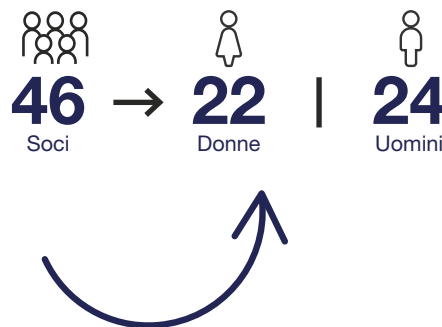
Assemblea dei soci

L'**Assemblea dei Soci** è l'**organo sovrano** che stabilisce le linee di indirizzo dell'Associazione e delibera sul programma delle attività presentato dal Consiglio Nazionale. Ogni tre anni elegge i membri degli Organi associativi, in particolare del Consiglio Nazionale, il Presidente ed il Direttore. L'Assemblea dei Soci deve essere convocata almeno una volta l'anno, anche per l'approvazione del bilancio. Possono aderire in qualità di soci persone fisiche e giuridiche, enti, organizzazioni e tutte le associazioni che accettano ed osservano lo statuto dell'Associazione e che desiderano condividerne le iniziative. Nel corso del 2025 hanno chiesto di aderire a Progetto Continenti, in qualità di soci, Angelo Monfreda di Bitonto e Giuseppe Castellano di Vico Equense, richieste accettate dal Consiglio con delibere n. 1/12 del 13 giugno e 1/13 del 26 settembre.



Comitato dei Gruppi Locali e soci nel territorio

Il **Comitato** si è riunito a Colavecchio il 15 giugno, in concomitanza con l'Assemblea dei Soci. Nel corso dell'incontro è stata presentata la relazione dell'Ufficio Comunicazione e Raccolta Fondi, sulle attività svolte nell'anno in rapporto ai donatori privati e a seguire ogni Gruppo Locale ha presentato la sua relazione. Tra i vari spunti di riflessione sono emersi quelli sui **lasciti testamentari**, a cura del consulente della scuola romana di Fundraising e quelli sull'importanza di riprendere i rapporti con gli **Uffici missionari diocesani presenti sui territori dei Gruppi**.



Gruppi Locali e di Appoggio

- * Lombardo-Milano e Mezzago (MB)
- * Genova
- * Finale Ligure (SV)
- * Cesena (FC)
- * Chianciano Terme (SI)
- * Convento S. Andrea Colvecchio (RI)
- * Roma
- * Penne (PE)
- * Avezzano (AQ)
- * Tagliacozzo (AQ)
- * Salerno
- * Napoli
- * Casoria (NA)
- * Vico Equense (NA)
- * Bitonto (BA)
- * Potenza



Risorse umane



Segreteria Nazionale

Lo staff tecnico dell'organizzazione, ossia la Segreteria Nazionale, è diretta e coordinata dalla figura del Direttore, nominato dall'Assemblea dei Soci, su indicazione del Consiglio Nazionale. Svolge la sua funzione a titolo volontario, con il solo rimborso delle spese viaggio per l'espletamento dell'incarico.

Lo staff si compone di n. 4 unità, che costituiscono gli Uffici Segreteria, Contabilità e Amministrazione, Comunicazione e Raccolta fondi, Progetti e Rendicontazioni. Nel corso del 2025 non si sono avute cessazioni/assunzioni di personale.

Da novembre 2025 ha collaborato con la Segreteria Nazionale: **1 stagista volontaria nell'Area Progetti e Rendicontazione**. Non sussistono contratti di lavoro all'estero, in quanto le attività dei singoli progetti sono gestite da personale e collaboratori che fanno capo direttamente ai partner dei Paesi.

2
Full time

2
Part time 80%

Welfare



Al fine di rendere comunque efficiente e competitiva la prestazione lavorativa, è stata fornita a ciascun dipendente la necessaria strumentazione tecnologica per lavorare da remoto (computer, stampante, videocamera). Pur mantenendo inquadramenti contrattuali, retribuzioni e mansioni per tutto il personale, si è ritenuto di poter applicare una certa flessibilità oraria al normale arco temporale compreso tra le ore 9 e le ore 18, dando modo così di poter gestire le ore di lavoro in sintonia con eventuali esigenze familiari.

In data 28/04/2025 è stato sottoscritto un contratto di fornitura per il servizio sostitutivo di mensa, mediante **buoni pasto elettronici del valore di 8,00 €**. Il servizio, **a partire dal mese di maggio 2025**, è supportato da tessere nominative intestate ad ogni dipendente, precaricate mensilmente con il n. di buoni pasto spettanti in base alla presenza effettiva giornaliera.

4
dipendenti in smartworking a tempo indeterminato

Sicurezza e salute



Assistenza sanitaria integrativa Fondo Est e Sanimpresa: l'Associazione garantisce a tutti i dipendenti la copertura sanitaria integrativa con Sanimpresa, come previsto dal CCN per il settore Terziario. La convenzione diretta con questa Cassa di assistenza prevede anche la possibilità di effettuare gratuitamente o a costi contenuti molti esami diagnostici e prestazioni varie, per garantire check-up annuali.

Per i collaboratori cooperante all'estero, in presenza di contratti, e/o per il personale inviato in missione nei Paesi, vengono attivate le necessarie coperture assicurative tramite la SISCOS-Servizi per la Cooperazione internazionale, sia per i rischi RCT sia per malattie e/o rimborsi spese mediche e infortuni o morte, con apposite convenzioni con la Europ Assistance.

Attività annuali e risultati

Le attività di cooperazione internazionale si sono incentrate in massima parte nei progetti in **Centro America, Guatemala** in particolare, dove sono state concluse le attività del secondo anno per il progetto FAI-MKU “**Mujeres Kaqchikeles Unidas por el Acceso a la Justicia en los Municipio de San José Poaquil y San Juan Sacatepéquez**” (luglio’24-giugno’25) e sviluppata la seconda annualità del **progetto CEI-Quiché** “**Promozione della sicurezza alimentare e nutrizionale per bambini di famiglie indigene del dipartimento del Quiché, Guatemala**” (febbraio ’25-gennaio’26).

In **Etiopia** prosegue il progetto “**Garantire un’educazione prescolare di eccellenza a bambini e bambine della Diocesi di Hawassa**” che si concluderà entro settembre 2026 e proseguono anche gli altri interventi di sviluppo in **Centro America**, “**Borse di studio per universitari provenienti da famiglie indigene**” e **Bolivia** “**Sostegno ospedale oncologico pediatrico**” con la Fondazione Padrinos Magicos.



€ 492.058

Totale Proventi



€ 489.431

Totale Oneri

9

Progetti in corso

Progetti in istruttoria

GUATEMALA

Educazione e formazione integrale per giovani donne rurali di Paxcaman, Petén

€ 30.000

Contributo richiesto



EL SALVADOR

Le orme dei martiri, simbolo di amore e speranza per il popolo salvadoregno

€ 500.000

totale del progetto

€ 400.000

Contributo richiesto



ITALIA

A casa loro, Migrazioni, diritti umani universali, partecipazione e responsabilità

€ 15.610

Contributo richiesto



ETIOPIA

ETIapiA

€ 45.100

totale del progetto

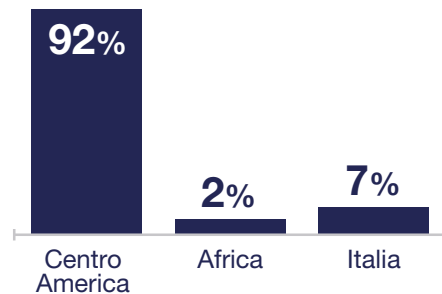
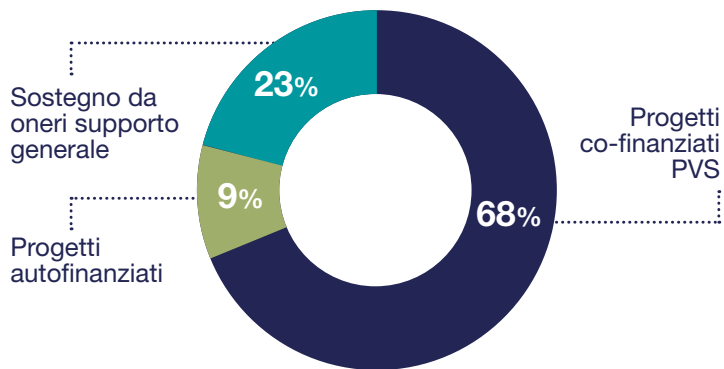
€ 40.000

Contributo richiesto



 **€ 356.270**
Oneri totali per progetti

 **€ 273.988**
Oneri diretti per progetti

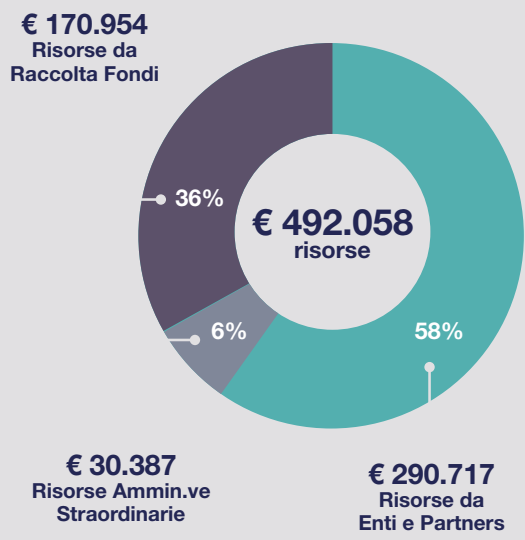


Beneficiari diretti

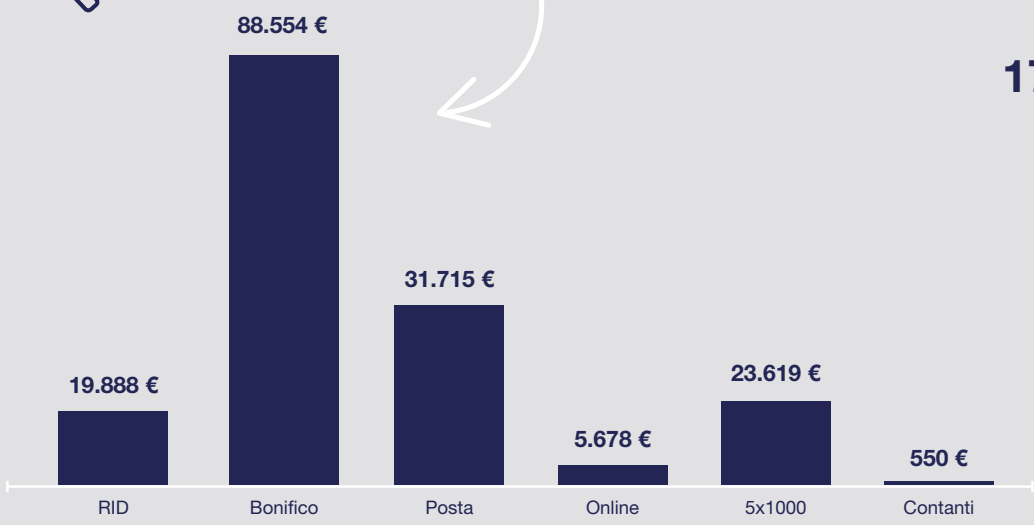
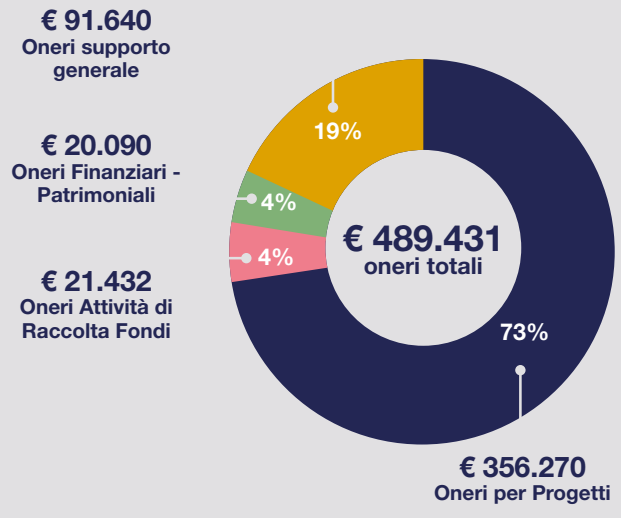


Bilancio in sintesi

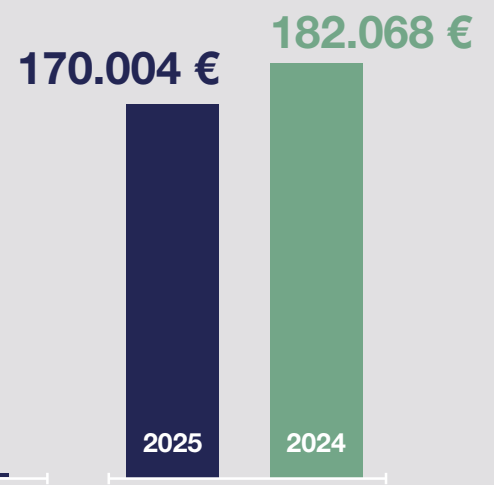
Fonti di finanziamento



Impiego delle risorse



Totale risorse a confronto



Rendiconto della gestione

	2025	2024
Proventi da attività di interesse generale - progetti	447.043	418.711
Oneri da attività di interesse generale - progetti	356.270	374.511
Risultato attività di interesse generale	90.773	44.201
Proventi da attività specifiche di raccolta fondi	14.628	35.376
Oneri per attività di raccolta fondi	21.432	33.403
Risultato attività di raccolta fondi	-6.804	1.974
Proventi da attività finanziarie e patrimoniali	1.329	4.280
Oneri da attività finanziarie e patrimoniali	20.090	19.593
Risultato attività finanziarie e patrimoniali	-18.761	-15.313
Proventi di supporto generale	29.058	40.297
Oneri di supporto generale	91.640	87.090
Risultato attività di supporto generale	-62.581	-46.793
Risultato d'esercizio prima delle imposte	2.627	-15.932
Imposte d'esercizio	5.032	4.930
Risultato netto d'esercizio	-2.405	-20.862

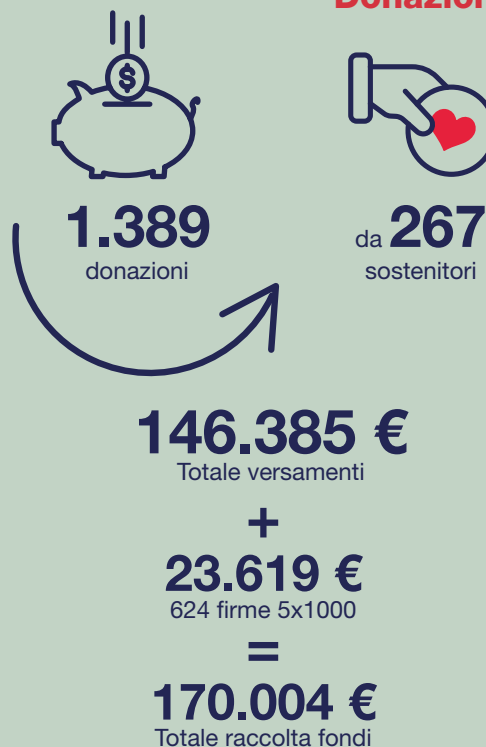
Il Bilancio di Progetto Continenti al 31.12.2025 presenta un Avanzo di gestione pre-imposte, con un totale Proventi di € 492.058 ed un totale Oneri di € 489.431. Le imposte di esercizio determinano un Disavanzo netto di € 2.405.

Le attività svolte nell'anno hanno assorbito la maggior parte delle risorse ottenute ed il risultato dell'esercizio, di sostanziale pareggio, attesta la totalità del valore distribuito, utilizzando risorse sia di Terzi sia proprie dell'Ente, che esercita responsabilmente le proprie attività, anche in termini di impegno economico e finanziario, nei limiti imposti dalle proprie capacità e fatti salvi i principi di prudenza e di equilibrio patrimoniale.

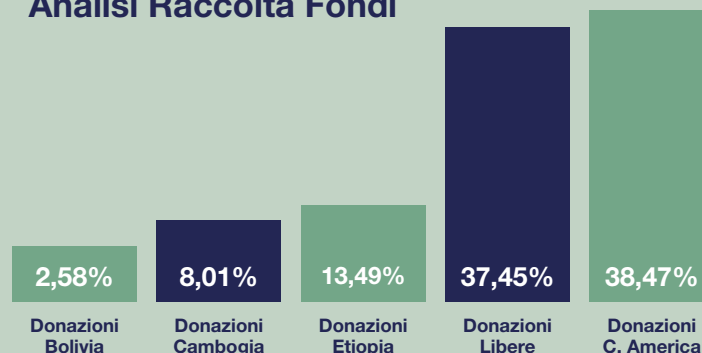
Annualmente Progetto Continenti pubblica i dati di bilancio sul proprio sito e sul sito di Open Cooperazione, rispondendo in questo modo ad un legittimo interesse dei propri stakeholder, in quanto a trasparenza del suo operato.

Bilancio in sintesi

Donazioni 2025



Analisi Raccolta Fondi





Finalità del bilancio sociale:

Affinare processi di programmazione, controllo e valutazione, secondo una logica partecipata.

Progetto Continenti Associazione Onlus

Costituita il 10/05/1989 Rep. N. 1236
Racc. n. 182 Notaio Franco Formica in
Roma - Ag. Entrate: 29/12/1989 Cod.
12 - Associazione non riconosciuta
- Attività: 94.99.40 - Organizzazioni
per la cooperazione e la solidarietà
internazionale

Riconosciuta idonea come Ong dal
Ministero Affari Esteri ai sensi della Legge
n° 49/87
D.M. n°1999/128/004396/2 del 18.10.99
- D.M. n°2006/337/001888/6 del
09.05.2006

Anagrafe delle Onlus della Direzione
Regionale Lazio - Prot. n. 28222 del
21/04/2015

Sede legale
Via dei Cappuccini, 18
02042 Collevecchio (RI)

Sede operativa
Piazza Sidney Sonnino, 13
00153 Roma

Tel./Fax: +39 06 5806455
Cell. Segreteria Nazionale:
+39 331 8474271

info@progettocontinenti.org
comunicazione@progettocontinenti.org
progettocontinenti@pec.it

Gruppi Locali e di Appoggio



progettocontinenti.org



PER UN
NUOVO MONDO

Pari opportunità per tutti e condivisione

DONA IL TUO
5x1000

A PROGETTO CONTINENTI

9 0 0 1 0 4 1 0 5 7 0

progettocontinenti.org